



Le compostage

c'est tout naturel

Guide pratique : réussir son compost, astuces et conseils



Objectif

MOINS de déchets, PLUS de tri

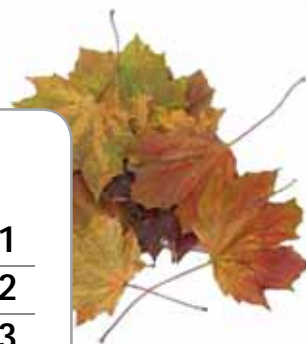
smd
●●●● Réduction et Gestion
des déchets en territoire vosgien

Le compostage...

c'est tout naturel

Sommaire...

Pourquoi composter ?	p. 1
L'équilibre du compost	p. 2
L'installation	p. 3
Le matériel	p. 4 - 5
Ce qui est compostable	p. 6 - 7
Un problème, un diagnostic	p. 8
Au fil des saisons	p. 9
Fabrication d'un composteur	p. 10 - 11
Utilisation du compost	p. 12
Conseiller compostage	p. 13



pourquoi composter ?

Déchets de cuisine
(épluchures, marc de café,
reste de repas, coquilles
d'œufs etc.)

1/3 du poids des
ordures ménagères



Alléger votre poubelle

Un composteur individuel vous permettra de recycler vous-même une grande partie de vos déchets biodégradables (déchets de jardin, déchets de cuisine, etc.)

Vous réduisez ainsi de **30%** le poids total de vos ordures ménagères.

comment ça marche...

Le compostage est un procédé **économique et naturel** qui permet, de convertir les **déchets organiques** en un produit sain et fertilisant : le compost.

La transformation des déchets organiques en humus est assurée par des **organismes décomposeurs** :

- ▶ les bactéries
- ▶ les champignons
- ▶ la faune du sol (insectes, vers de terre, etc.)

Ces organismes sont vivants, ils ont besoin d'air, d'eau et de nourriture « équilibrée » pour remplir leur rôle de décomposeurs.

Vous avez un petit bout de terrain, une pelouse, quelques arbres, des fleurs, un jardin potager...

➤ **Optez dès maintenant pour le compostage !**

Le compost est un engrais naturel

pour vos plantes d'intérieur, vos fleurs, et votre potager... ainsi vos déchets de cuisine nourrissent les organismes décomposeurs qui produiront le compost qui fertilisera votre potager !



Le mot compost vient du latin « componere » qui signifie « mélanger »

le matériel

Choisir le composteur le plus adapté
en fonction de votre habitation...



Plus de 10 ares, beaucoup d'arbres, de buissons, une pelouse et un potager.



PRATIQUE : LE COMPOST EN TAS



Le tas de compost est la forme la plus adaptée aux gros volumes.

Nourriture : pages 6 et 7

Eau : arrosez en cas de sécheresse et couvrez le tas en cas de fortes pluies.

Air : décompacter régulièrement pour apporter de l'air aux organismes décomposeurs (en retournant le tas ou en y insérant des branches broyées ou de la paille).



Jardin de taille moyenne, quelques arbres ou buissons, une pelouse et éventuellement un potager.



DEUX SILOS EN BOIS



Le bac, ou silo, est adapté à la plupart des jardins.

Nourriture : pages 6 et 7

Eau : Le bac étant couvert, arrosez l'intérieur si vous le trouvez trop sec.

Air : en cours de décomposition, transvaser dans le second silos pour assurer l'oxygénation.

Fabriquez votre silo en bois > Page 10

le terme « nourriture » désigne les déchets digérés et transformés par les micro-organismes décomposeurs.



Petit jardin (- de 200 m²) ou jardin moyen dont vous utilisez les pelouses et feuilles en couverture de sol.



COMPOSTEUR PLASTIQUE

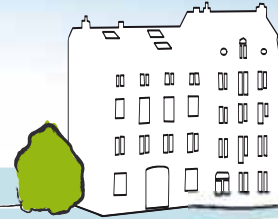
Le fut plastique est adapté à une faible production de déchets organiques.

Nourriture : pages 6 et 7

Eau : Le fut plastique étant hermétique, l'humidité est très importante. Si elle l'est trop (mauvaises odeurs), mélangez

le contenu avec des produits secs (petites branches, feuilles mortes, sciure, etc.).

Air : Effectuez régulièrement des canaux d'air à l'aide d'une tige aératrice.



Pas de terrain ou en appartement. Vous souhaitez un système **didactique** pour les enfants et un compost finement digéré



LOMBRICOMPOSTEUR D'APPARTEMENT



Le lombricomposteur est un système très intéressant qui produit un compost particulièrement fin.

Nourriture : Déchets de cuisine (pages 6 et 7)

Eau : Le lombricompostage ne nécessite que peu d'arrosage.

Air : L'aération est assurée par les lombrics. Aucun retournement n'est à prévoir.

Schéma de montage > Page 11



L'équilibre, la clé du succès

- Pour réussir votre compost, vous devez mélanger à parts égales les produits verts, mous et humides (épluchures, déchets du jardin) et les produits bruns, durs et secs (brindilles, feuilles mortes, paille, etc.).

Déchets verts
50%
(mous et humides)

Déchets bruns
50%
(durs et secs)



HUMIDITÉ

> idéalement, quelques gouttes doivent perler lorsque vous pressez une poignée de compost



AÉRATION

> Si le compost est trop tassé, il faut le décompacter

MONTÉE EN TEMPÉRATURE

> À partir de 60 °C : destruction des maladies



TRANSFORMATION

TRAVAIL DES « DÉCOMPOSEURS »



Où ? Quand ? Comment ?

le composteur s'installe sur un terrain plat, stable et en contact direct avec la terre afin de faciliter la circulation des organismes entre le sol et les décomposeurs.

Pensez, en automne, à rassembler vos déchets secs !



Préférer un endroit proche de la maison et facile d'accès.

Mélanger toujours des déchets secs à vos déchets de cuisine ! Vous pouvez les stocker à proximité afin de pouvoir les intégrer avec les déchets humides au fur et à mesure du compostage.

Choisir un endroit si possible à l'abri du vent.

- > En tas : à l'ombre
- > En bac moyen : à mi-ombre
- > En petit bac plastique : au soleil
- > Lombricomposteur : en intérieur, entre 15 et 25°C

Poser le composteur sur cales pour faciliter l'aération par le dessous.

Déposer, au fond du composteur, une dizaine de centimètres de matières sèches (sciures, brindilles, taille de framboisiers, etc.) qui permettront d'améliorer l'aération.

Astuces...

- **Avant l'hiver**, penser à faire un tas de feuilles mortes et de petites tailles de bois et de carton brun à proximité du composteur.
- **Débutez votre compost de préférence au printemps**, quand le jardin renaît et quand les températures remontent
- **Pour permettre un démarrage rapide**, déposez une poignée de compost mur au fond du bac pour apporter des organismes décomposeurs.

ce qui est compostable

→ déchets humides



Toujours mélanger 50 % de déchets secs et 50 % de déchets humides !

A savoir

SPÉCIAL PELOUSES !!

Vous pouvez :

- **soit décompacter** les tontes de pelouse pour les mélanger avec des déchets secs,
- **soit les laisser sécher** avant de les intégrer au composteur en tant que déchets secs.

À mettre dans le composteur :

- Épluchures de fruits et de légumes
- Marcs et filtres de café
- Sachets de thé
- Restes de fruits et de légumes
- Restes de repas
- Fleurs ou plantes coupées
- Mauvaises herbes sans graines
- Tontes de pelouse

En petite quantité :

- Pain humidifié
- Écorces d'agrumes
- Coquillages broyés

stop! →

Ne pas composter :

Huile de friture, laitages, matières grasses, restes de viandes et de poissons, os

déchets **secs**

À mettre dans le composteur :

- Branchages de petites tailles ou broyés, écorces d'arbres
- Feuilles et tontes séchées
- Tailles de haie, paille et foin
- Sciures et copeaux de bois

En petite quantité :

- Tailles de tuyas et autres résineux (car acides et longs à se décomposer)



Scoop !

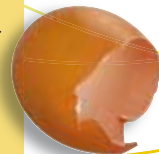
- L'ortie, la fougère, la peau de banane deviennent vos amies, puisqu'elles sont un excellent activateur de compost !



déchets **divers**

À mettre dans le composteur :

- Cendres de cheminée (à saupoudrer en petites quantités)
- Coquilles d'œufs et de noix broyées
- Serviettes en papier blanc
- Papier et carton non imprimés



stop!



Ne pas composter :

Gros branchages, végétaux traités, mauvaises herbes avec graines, plantes et fruits malades, liseron et plantes rampantes, chêne et noyer (contiennent du tanin imputrescible), mégots de cigarette, charbon, poussière d'aspirateur, balayures, papier imprimé, bois traités, déchets d'animaux, couches-culottes.



Oups, un problème... ... un diagnostic !

➤ Les problèmes proviennent généralement d'un déséquilibre à l'intérieur du compost ! Voici nos conseils pour y remédier...

Problème

Odeurs nauséabondes (œuf pourri, ammoniac)

Prolifération de moucheron

Compost visité par des rongeurs

Compost qui ne se dégrade pas ou trop lentement

La température du compost ne s'élève pas



Causes

- Excès de déchets humides (tontes de pelouse trop tassées...) et manque d'air

- Mauvais recouvrement des déchets de cuisine sucrés (fruits...)

- Présence de matières non recommandées (viandes, poisson...)

- Compost trop sec, manque de déchets humides

- Mauvais équilibre nourriture (voir équilibre eau air page 5)

- Contenu trop sec

- Manque d'air

- Excès d'humidité

Solution

Ajoutez des déchets secs (feuilles mortes, brindilles, cartons, paille...). Brassez régulièrement le compost. Par beau temps, laissez le compost ouvert afin de favoriser l'évaporation.

Recouvrez vos épluchures de déchets secs après chaque apport

Surtout ne pas utiliser de poison ! Retirez les restes de viandes et poissons, os et matières grasses qui attirent les animaux indésirables.

Ajoutez des épluchures. Mélangez, et éventuellement, arrosez légèrement jusqu'à ce que le compost soit humide comme une éponge.

Rééquilibrer le contenu du compost (moitié déchets secs, moitié déchets humides).

Mélangez, aérez et arrosez le compost. Privilégiez des déchets à forte teneur en humidité (épluchures).

Brassez, mélangez, aérez le compost.

Ajoutez des déchets secs. Par beau temps, laissez le compost ouvert afin de favoriser l'évaporation.



Votre compost au fil des saisons

C'est le moment idéal pour commencer votre compost. Le jardin se réveille.

Vous apporterez au composteur d'abondants déchets végétaux qui proviennent des massifs, des tontes, des tailles de haies. À mélanger avec vos déchets de cuisine



Vous apporterez à votre compost beaucoup de gazon coupé. **Attention**, pour éviter l'asphyxie et les mauvaises odeurs, le compost devra être décompacté et bien mélangé avec des déchets secs (brindilles, feuilles, sciure, carton brun...). L'idéal est de laisser sécher les tontes de pelouse avant de les incorporer dans le composteur. Pensez également à les utiliser en paillage au pied des arbres.



C'est le moment creux du cycle annuel du composteur. Sa température oscille entre 10 et 20 °C, contre 40 à 60 °C en été.

Il faut veiller au bon déneigement et à l'isolation (avec de la paille) de votre installation. Remuez régulièrement votre compost pour éviter les tassements et l'excès d'humidité.



Vous pouvez utiliser le compost mûr en paillis au pied des arbres, arbustes et haies, ou comme un terreau (c'est à dire mélangé au sol sur 3 à 5 cm pour rendre le sol plus fertile). Utilisez les feuilles mortes en mélange avec les dernières tontes pour accélérer la décomposition. Pensez à stocker feuilles mortes et tailles à côté du composteur pour les utilisations futures.

la fabrication



Facile... **Fabriquez votre composteur !**

Matériel nécessaire

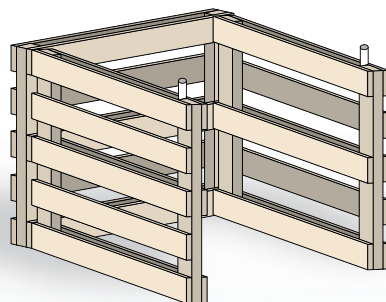
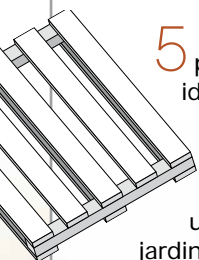
5 palettes de taille identique.

Ne les achetez pas !
Vous pourrez en récupérer dans une entreprise, une jardinerie ou autre...

1 planche
(ou 1 bâche étanche) de la même dimension que les palettes.

3 piquets de 1,50 m

... et de grands clous, des vis et du fil de fer solide

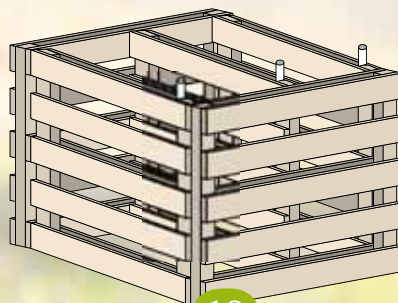
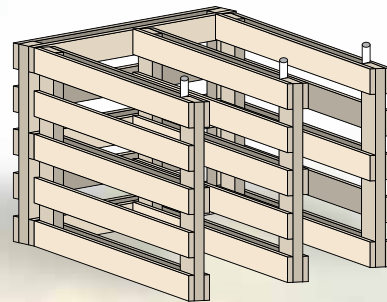


Étape 1

Placez trois palettes en U (à 90 °) et fixez les ainsi à l'aide de grand clous ou de vis (en haut et en bas).
Plantez un piquet à chacune des extrémités du U (côté intérieur du silo)

Étape 2

Placez une palette au centre du U pour le diviser en deux compartiments, et fixez la avec des clous ou des vis à la palette du fond. Plantez un piquet à l'autre extrémité.



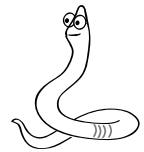
Étape 3

Vous pouvez refermer avec la dernière palette en effectuant un système d'attache amovible (fil de fer). Recouvrez l'intérieur du silo de grands cartons et couvrez le dessus du silo d'une planche ou d'une bâche étanche.

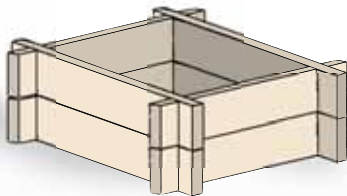


Mettez-vous **AUX vers**

et fabriquez un lombricomposteur...



... d'extérieur



➤ Étape 1



A l'aide de planches, construisez un bac de petite taille (pas plus de 50 cm de haut) et placez-le dans votre jardin, sur terrain plat.

➤ Étape 2

Placez une bache microperforée dans le bac. Déposez ensuite les lombrics qui se régaleront de vos déchets de cuisine. Couvrez avec une planche.



le bon lombric

Dans la nature il existe de nombreuses espèces de lombrics. Pour votre lombricomposteur, il faudra vous procurer le « ver du fumier » ou le « ver rouge de Californie ». Un bon moyen consiste à poser sur le sol un carton avec du marc de café comme appât, au bout de 10 jours les lombrics seront là !

... d'intérieur



➤ Étape 1

Superposer des caisses plastique opaques. Perforer le fond des caisses supérieures de quelques petits trous. Recouvrir d'un couvercle.

➤ Étape 2

Déposez les lombrics dans le bac du dessus, ils voyageront d'un bac à l'autre.

Le bac du fond n'est pas perforé, il récolte un liquide qui constitue un excellent engrais. À utiliser en dilution (1 volume pour 10 d'eau !).

Utilisation du compost

→ Dans le jardin **d'agrément**

Plantations

Mélanger 1/3 de compost à 2/3 de terre dans le trou de la plantation. En entretien, étaler le compost autour de l'arbre sur 1 cm d'épaisseur.

Jardinières, plantes d'intérieur, fleurs et rempotage

Mélanger 1/3 de compost à 2/3 de terre végétale, ou 1/3 de compost à 1/3 de sable et 1/3 de terre.

Gazon

Même mélange que pour les plantations et effectuer des apports superficiels de 2 à 5 L/m² sur les surfaces engazonnées.

Astuce...

- Saupoudrez vos cendres de bois de cheminée dans votre jardin. Effet anti-limaces garanti !



→ Dans le jardin **potager**

Incorporer le compost superficiellement aux 5-15 premiers centimètres, par binage. Suivant les cultures, effectuez un épandage tous les ans ou tous les deux ans.

Ails, oignons, échalotes, pommes de terre

Apports de 2 L/m²

Haricots, carottes, endives

Apports de 4 L/m²

Tomates, poivrons, salades, poireaux, fraisiers, courges

Apports de 5 à 8 L/m²





Devenez « Conseiller compostage »

Le SMD propose, plusieurs fois par an, des journées de formation gratuites.



→ Un conseiller compostage, c'est quoi ?

C'est un bénévole (amateur), un agent communal ou un animateur associatif qui :

- consacre une partie de son temps à expliquer aux habitants le fonctionnement du compostage domestique,
- aide et stimule le voisinage à composter,
- a suivi une formation spécifique.



→ Ses missions

- Le conseiller peut : tenir et entretenir un site de démonstration au compostage,
- réaliser des accompagnements chez les particuliers,
- accompagner un compostage collectif en pied d'immeuble,
- réaliser des sensibilisations pour les enfants,
- animer des conférences.



Pour retrouver la liste des conseillers proches de chez vous : www.preventiondechetsvosges.fr

➤ Plus d'infos : agerard.sovotom@fr.oleane.com

Le compostage

c'est tout naturel

Votre contact :